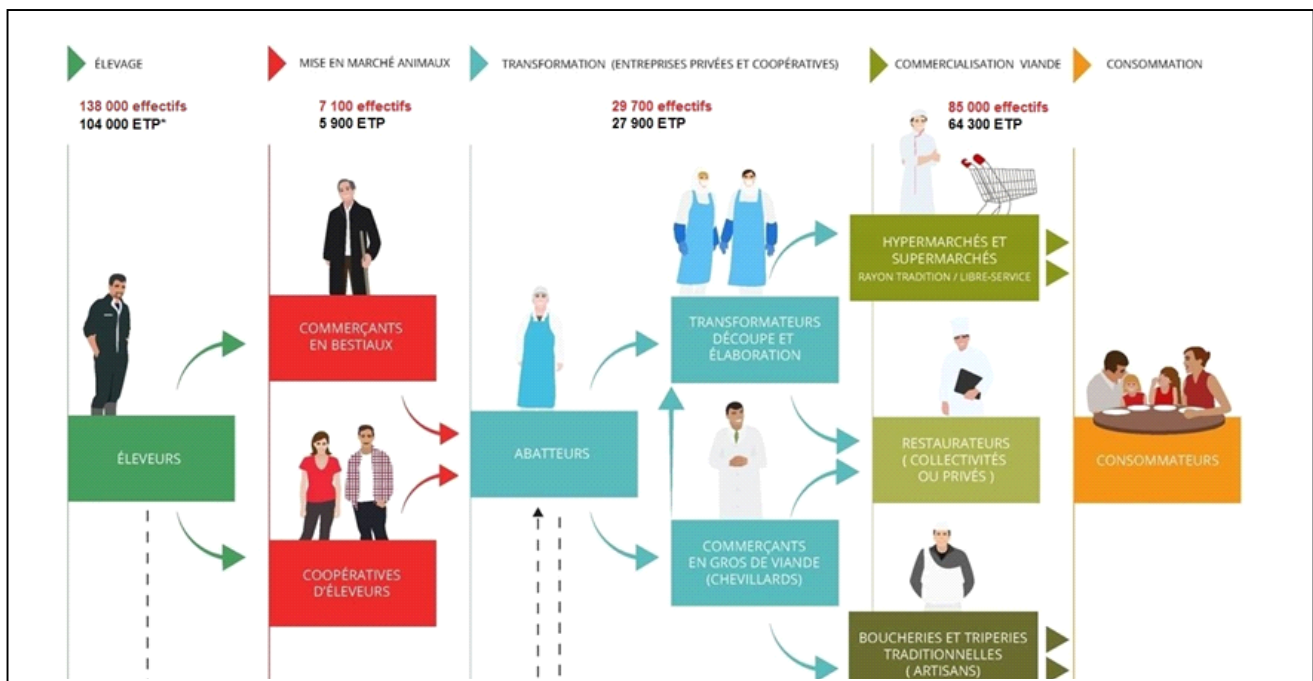


Transatlantic Trade and Investment Partnership (TTIP): Almost 50,000 jobs under threat in the French bovine meat sector

Introduction: Employment in the French bovine meat sector, the leading beef producer in Europe

In 2015, the French bovine meat sector provided **259,800 jobs**, shared between various sectors, including livestock farming (138,000), marketing (7,100), processing (29,700) and distribution (85,000).

As well as fulfilling their main objective - feeding the population - these workers also make a significant contribution to the development and dynamism of rural areas, generate economic activities (tourism, etc.) and are key stakeholders in France's cultural influence.



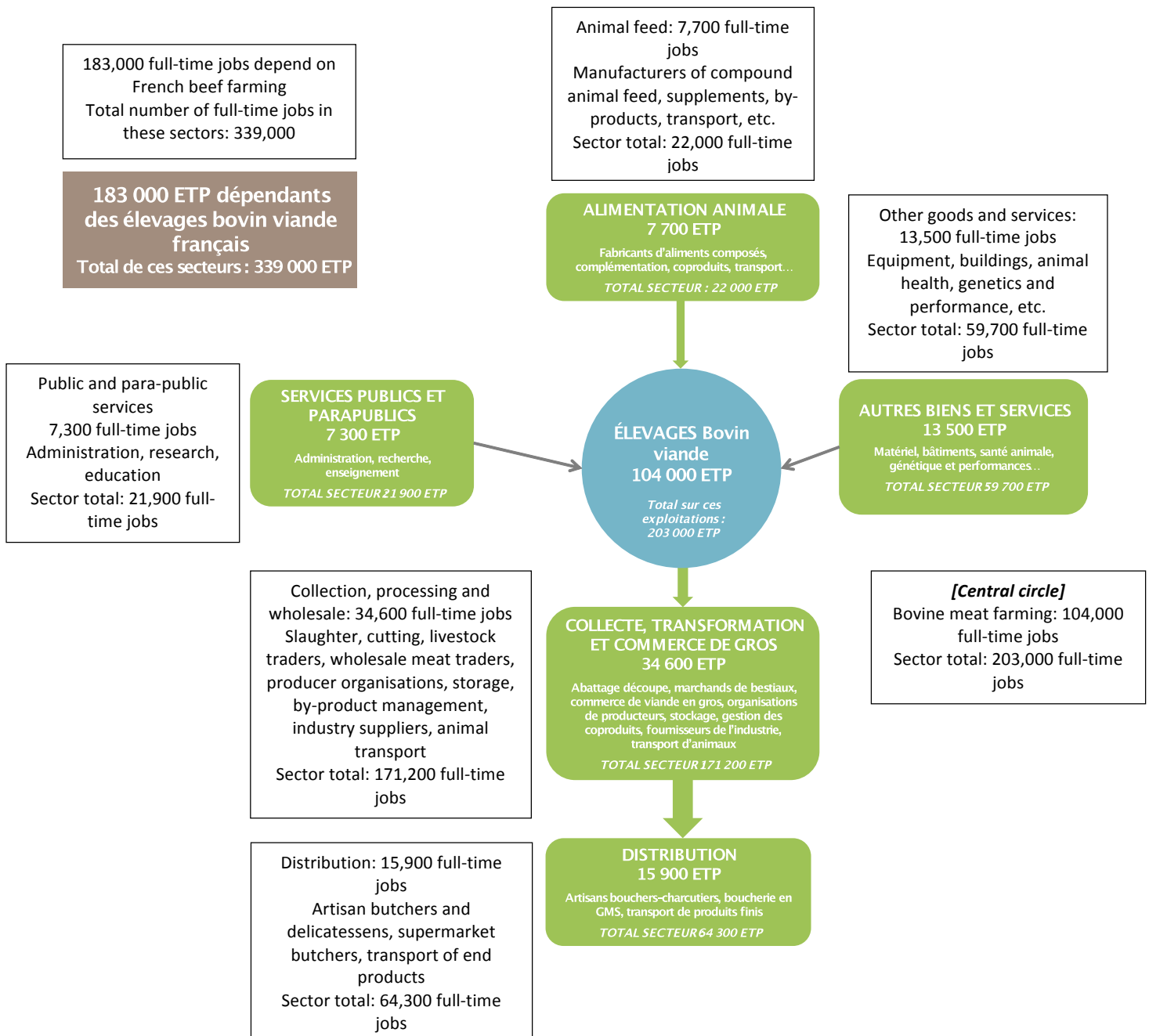
| French | English |
|--|---|
| Elevage | Livestock farming |
| Eleveurs | Livestock farmers |
| Effectifs | Workers |
| ETP | Full-time jobs |
| Mise en marché animaux | Marketing of animals |
| Commerçants en bestiaux | Livestock traders |
| Coopératives d'éleveurs | Cooperatives of livestock farmers |
| Transformation (entreprises privées et coopératives) | Processing (private companies and cooperatives) |
| Abatteurs | Slaughterers |

| | |
|--|---|
| Transformateurs découpe et élaboration | Processing, cutting and production |
| Commerçants en gros de viande (chevillards) | Wholesale meat traders |
| Commercialisation viande | Sale of meat |
| Hypermarchés et supermarchés rayon tradition/libre-service | Hypermarkets and supermarkets (traditional/self-service sections) |
| Restaurateurs (collectivités ou privés) | Restaurant owners (private or community caterers) |
| Boucheries et triperies traditionnelles (artisans) | Traditional butchers and tripe shops (artisans) |
| Consommation | Consumption |
| Consommateurs | Consumers |

In its study “Jobs connected to French livestock farming”, the Scientific Interest Group *GIS Elevage Demain* (Livestock farming tomorrow) offers an in-depth analysis of the jobs which depend directly on livestock farming in France: these represent 183,000 full-time jobs, involving 236,300 workers (see diagram on the following page).

183,000 full-time jobs are dependent on French beef farming

("Jobs connected to French livestock farming" study, scientific interest group *GIS Elevage demain*, 2015)



I - “Before TTIP”: companies in jeopardy, struggling for competitiveness

1 - French beef producers in serious difficulty

Economically, workers in the French bovine meat sector are on the brink: closures of suckler farms and slaughterhouses have increased over the last 5 years throughout the country.

In 2013, the annual pre-tax profits of beef farmers hovered between €10,000 and €15,000 net and **26.5% of these farms had annual pre-tax profits of below €10,000.**

2 - Profitability relies heavily on the sale of loin

The consumption of beef is radically different between Europe and USA: although demand for minced beef is high in USA, the sale of prime cuts (such as loin steak) remains lukewarm. However, **these cuts are particularly popular in Europe, especially in France, making them by far the most profitable products for French producers.**

Nevertheless, the European market for loin from suckling cattle is particularly narrow: according to the French Livestock Institute (*L’Institut de l’Elevage*), it is estimated to only represent 400,000 tonnes (Source: Eurostat).

3 - Current American exports to the EU directly target the loin market.

This difference in habits regarding the consumption of beef on either side of the Atlantic has inevitably led to American producers exporting their loin to the European Union.

As of today, imports of beef from USA - notably as part of the Hilton and the “High quality beef » (HQB) quota¹ - **are made up of 75% loin².**

The European market - and more specifically the French market - is all the more attractive to Americans since their production methods give them a major competitive advantage over French producers.

The reasons for this competitiveness gulf between European and American loin are mainly structural: whilst European beef farms are, in the large majority of cases, family businesses with an average of 61 LU (Livestock Units) per farm, mainly grass-fed as part of long production cycles, in the USA 2/3 of American cows are fed using industrial methods in “feedlots” (see note attached “*Transatlantic Trade and Investment Partnership: Towards a new model of bovine meat production in Europe?*”)

¹ Issued from the 2009 Memorandum of Understanding (MoU) between the EU and the US.

² Estimate from French Livestock Institute (*L’Institut de l’Elevage Français*)

II - “After-TTIP” according to estimates carried out by the sector: around 50,000 workers in the French bovine meat sector will be forced out of business due to competition from America.

1 - The American price, soon to become the benchmark on the European market?

Although imports of American beef is currently limited and the price of this meat is relatively high due to its rarity, a large-scale opening of the European beef market through TTIP (and future free-trade agreements currently being negotiated with the EU’s other American partners) could have a significant destabilising effect on prices in this market.

Indeed, according to our estimates:

- ➔ Given the duty free quota on beef already agreed with Canada (65,000 tonnes) **and because USA produces 10 times more and exports 25 times more beef to the EU**, a particularly high quota could be granted to them, in accordance with the opening of 300,000 tonnes to be potentially handed over to exporters from third countries as part of the 2008 WTO project.
- ➔ Because the European market for loin from suckling cattle is estimated at 400,000 tonnes, it could be dictated by the American price if it is inundated with American imports. **In the event of USA being granted a large duty free quota as part of TTIP, we have estimated this price at €8.60/kg cwe (carcass weight equivalent)³ (wholesale price estimated as sold in Europe).** By way of a comparison, the current standard price of 1 kg of loin produced and sold in Europe is €13.70/kg.

2 - A drop in earnings which French producers simply cannot absorb, with an impact on the entire supply chain leading to a large-scale destruction of jobs⁴.

According to the same estimation, such downward pressure on prices in the European loin market would trigger **a drop of 9.6% in the price of young bull paid to French producers, causing a 30% to 60% fall in operating profits of farms which specialise in bovine meat production.**

Given farms’ current earnings (over 25% of beef production farms have pre-tax operating profits below €10,000), **between 25,000 and 30,000 directly associated full-time jobs in this sector would be in grave danger (out of a total of 104,000 such full-time jobs in France).**

According to the study “Jobs connected to French livestock farming” by GIS Elevage Demain (Livestock farming tomorrow) June 2015, since 0.76 “indirect” full-time jobs (slaughter and cutting, butchery, etc.) depend on each of these full-time beef farming jobs, a total of between 44,000 and 53,000 full-time jobs in the French beef industry could be lost due to American competition.

And this number could grow yet further, taking into account other jobs resulting from livestock farming (i.e. jobs generated by household spending in direct and indirect sectors) and/or created by a “leverage effect” within the sector, which this study does not examine.

³Estimate based on wholesale price in 2013 in USA (€4.40/kg cwe (carcass weight equivalent), source: USDA) to which was added the standard premium applied to “hormone-free” beef, transport costs to the EU and wholesaler’s margin. 2013 was chosen because it falls between 2008-2011 (when the price of loin sold in the EU increased to €6.50) and 2014-2015 when prices exploded in USA due to temporary shortages.

⁴Estimated using a counterfactual analysis of the consequences of the TTIP and CETA in 2009 on profits of farms specialising in beef production over the last 5 years.

APPENDICES

1 - Estimate of the potential impact of TTIP and CETA on the French beef sector: Proposed methodology.

Step 1 (Nov 2014): impact analysis of the opening of duty free quotas on the prices of French young bull, using case studies of French farms specialising in beef production (database: *Réseaux d'élevage* (Livestock farming networks)). Working on the assumption that CETA + TTIP will lead to an opening of quotas totalling around 200,000 tonnes.

| Région | | Pays de la Loire | Pays de la Loire | Pays de la Loire | Poitou-Charentes | Pays de la Loire | Pays de la Loire | Auvergne | Limousin |
|--|--|----------------------------|------------------|------------------|--------------------|------------------|---------------------------------|-----------------------------|--------------------------|
| Case study | | Grass-fed and concentrates | Intensive | Semi intensive | Race "Parthenaise" | AOC Maine-Anjou | Collective farming group (GAEC) | Extensive Farming Limousine | Semi-intensive Limousine |
| System of production | Number of LU | 132 | 122 | 118 | 211 | 105 | 233 | 109 | 125 |
| | Of which: suckling cattle | 76 | 65 | 63 | 117 | 58 | 119 | 70 | 72 |
| | Agricultural land (hectares) | 95 | 65 | 85 | 150 | 80 | 150 | 110 | 95 |
| | Labour Unit | 1,2 | 1,2 | 1,2 | 2,0 | 1,2 | 2,2 | 1,8 | 1,5 |
| 2013 profits before impact | Share of adult cattle in turnover (%) | 75% | 73% | 71% | 71% | 69% | 69% | 60% | 69% |
| | Turnover (€1,000) | 178 | 151 | 151 | 293 | 137 | 298 | 163 | 156 |
| | Operating profits (€1,000) | 20 | 19 | 21 | 44 | 20 | 50 | 26 | 38 |
| | % operating profits/turnover | 11% | 13% | 14% | 15% | 14% | 17% | 16% | 24% |
| TTIP+CETA impact on operating profits - 2013 | | -66% | -55% | -50% | -46% | -46% | -40% | -37% | -27% |
| 2012 profits before impact | Share of adult bovines in turnover (%) | 72% | 68% | 68% | 67% | 65% | 66% | | 67% |
| | Turnover (€1,000) | 170 | 153 | 150 | 279 | 134 | 295 | | 150 |
| | Operating profits (€1,000) | 12 | 22 | 21 | 30 | 17 | 46 | | 33 |
| | % operating profits/turnover | 7% | 14% | 14% | 11% | 13% | 16% | | 22% |
| TTIP+CETA impact on operating profits - 2012 | | -124% | -58% | -61% | -77% | -62% | -52% | | -37% |

Source: Inosys Réseaux d'élevage - Idele data, 2014 – See details of this estimate in the annexed document titled "Estimate of the impact of TTIP and CETA on the earnings of French beef farmers".

Step 2: Estimated losses of direct jobs (beef meat breeders / farmers) caused by an unsubsidised drop in turnover from beef production:

- Estimated drop in unsubsidised farm turnover (database = *Comptes de l'Agriculture de la Nation* (National Agriculture Accounts))
- Estimate of jobs lost as a result:

% of fall in price of
juvenile beef



Change in the unsubsidized turnover of the beef
production industry (year N)

----- = Number of full-time jobs destroyed by the agreement
Average farm operating profits (year N-1)

2– Etude « Les emplois liés à l'élevage français », GIS Elevage demain, Juin 2015 – Notice méthodologique et résultat concernant la filière viande bovine.



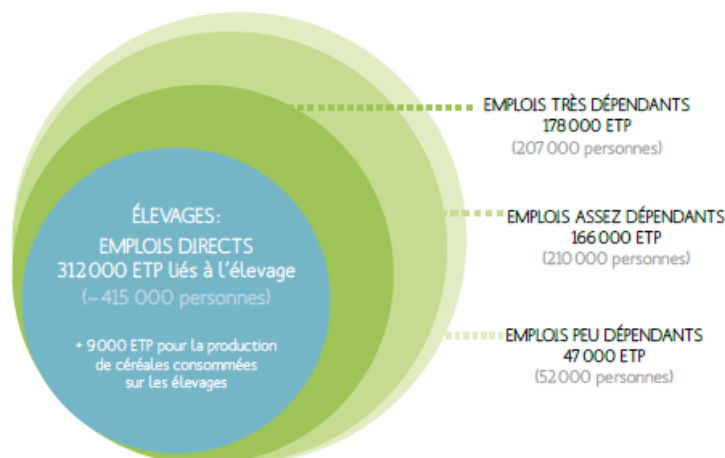
LES EMPLOIS LIÉS À L'ÉLEVAGE FRANÇAIS

Les récentes crises et évolutions survenues dans les secteurs agricole et agroalimentaire l'ont montré, de nombreuses activités en dehors des exploitations dépendent de la présence des élevages sur le territoire français : abattoirs, transport, alimentation... Cependant, les implications précises en termes d'emplois étaient jusqu'à aujourd'hui difficiles à estimer. En effet, la contribution de l'activité agricole à l'emploi ne se limite pas à la population active agricole : la prise en compte des emplois liés à l'élevage dans les autres secteurs de l'économie (comme par exemple, l'alimentation, la santé animale, la génétique, les fournisseurs de matériel, les industries agroalimentaires, ou encore l'administration et l'enseignement) est essentielle. Jusqu'à présent mal identifiés et mesurés, ces emplois jouent pourtant un rôle crucial dans l'économie locale et dans le dynamisme des territoires ruraux. Mais leur évaluation est délicate, car tous ces emplois indirects ne sont pas dépendants de l'élevage français de manière égale.

Le GIS Elevages Demain a souhaité, dans ce cadre, identifier et quantifier de manière précise et la plus exhaustive possible les emplois dépendants de l'élevage en France, en distinguant les différents types d'élevages : bovin viande, veaux de boucherie, bovin lait, porcins, volaille chair et lapins, volaille œuf, ovins viande, ovins lait et caprins. Pour cela, une méthode solide et rigoureuse permettant d'évaluer l'emploi direct et indirect, en nuancant sa dépendance, a été développée.

Les résultats montrent qu'en France, un total de 703 000 équivalents-temps-plein (ETP) dépendent de la présence des élevages sur le territoire. Ainsi, outre les 312 000 ETP affectés aux activités d'élevage sur les exploitations, 178 000 ETP sont fortement dépendants de l'élevage, 166 000 moyennement et 47 000 faiblement.

Autrement dit, pour chaque ETP présent sur un élevage, il y a 1,25 ETP supplémentaire dans les autres secteurs économiques.





NOTICE MÉTHODOLOGIQUE

Emplois directs

D'après le recensement agricole de 2010, plus de la moitié des emplois agricoles se trouvent sur des exploitations ayant une activité d'élevage. Cependant, tous ces emplois ne correspondent pas pour autant exclusivement à des activités d'élevage, les exploitants ayant souvent plusieurs activités associées : cultures de vente, travaux à façon, tourisme, vente directe...

Périmètre de l'étude

L'emploi en France :

Cette étude comptabilise uniquement les emplois situés en France. Bien que des emplois situés à l'étranger dépendent des élevages français (abattage de bovins élevés en France, production de soja au Brésil), ces emplois ne seront pas pris en compte ici.

L'emploi en 2012-2013 :

Les données utilisées concernent une période allant de 2010 à 2014. Une large majorité des informations recueillies est sur la période 2012-2013.

Par ailleurs, la distinction des emplois par type d'élevage est également complexe : les exploitations élevant plusieurs espèces sont en effet très nombreuses, et la main-d'œuvre liée à chaque activité est délicate à évaluer. Le recensement agricole ne donne d'ailleurs aucune indication sur la manière dont la main-d'œuvre se répartit entre les différents ateliers de production. Pour évaluer cette répartition de la main-d'œuvre entre élevage et autres activités, ainsi que pour ventiler celle-ci entre les différents types d'élevage, un travail statistique a été mené en partenariat avec l'IDELE³. Nous avons ainsi réalisé une régression linéaire multiple sur la base des données du recensement agricole. Des clés d'affectation physiques ont été prises en compte pour évaluer les coefficients de répartition de la main d'œuvre (hectare pour les productions végétales, unité de gros bovins pour les productions bovines, ovines, et caprines, et produit brut standard pour le porc et la volaille). Afin de prendre en compte la diversité des systèmes de production, les données

sont différenciées selon le type d'atelier, sur la base d'une typologie établie par les instituts techniques.

Emplois indirects

Identifier les acteurs - Dans un premier temps, l'organisation et le fonctionnement des filières au sens large ont été étudiés, afin d'identifier les différents acteurs de la sphère élevage : industries agro-alimentaires, mais également vétérinaires, entreprises construisant des bâtiments d'élevage ou encore lycées agricoles. La cartographie des activités et des acteurs a été établie de manière empirique, à partir de recherches bibliographiques et d'audition d'experts. Elle a permis de recenser tous les emplois gravitant, de près ou de loin, autour des filières d'élevage et de leurs produits.

Évaluer la dépendance - La seconde étape a consisté à expliciter le lien de dépendance, plus ou moins fort, que chacun de ces acteurs entretient avec l'élevage. Le degré de dépendance est ici défini comme la probabilité qu'une modification de l'activité des élevages français ait des conséquences sur le niveau d'activité ou l'existence d'un acteur, et donc, sur ses emplois. Autrement dit, on cherche à savoir si, en cas de diminution ou de disparition de l'élevage français, ces emplois ont une chance plus ou moins forte d'être conservés.

Pour évaluer cette dépendance à l'élevage, une méthode spécifique a été élaborée. Diverses références théoriques et méthodologiques ont fourni des concepts de base à la caractérisation de la dépendance : théorie des coûts de transaction, économie industrielle, théorie des contrats, méthodes

Identifier TOUS LES ACTEURS
de la sphère élevage

Identifier les acteurs
DÉPENDANTS de l'élevage

Quantifier les EMPLOIS
pour ces acteurs dépendants

3- Méthode basée sur celle développée par l'IDELE dans le cadre des Réseaux d'élevage, pour le calcul des coûts de production pour différents systèmes d'élevage de ruminants et de polyculture élevage.

d'ACV sociale... Ces travaux ont été confrontés et synthétisés, ce qui a permis de construire une évaluation de la dépendance sur la base de trois critères: l'importance relative de l'élevage pour le secteur concerné, la capacité d'adaptation des acteurs ciblés, et les contraintes territoriales s'exerçant sur l'activité. Ces trois composantes ont été évaluées à l'aide de différents outils:

Importance relative de l'élevage dans l'activité (effets à court terme)

Plus l'activité liée à l'élevage est une part importante de l'ensemble des activités de l'entreprise, plus un changement de niveau d'activité au niveau de l'élevage serait, à très court terme, directement répercuté.

■ INDICATEURS

- Part du chiffre d'affaires lié à l'élevage
- Part des secteurs spécialisés sur l'élevage ou ses produits
- Diversité des débouchés

Chaque indicateur donne lieu à un score de 0 à 5 ; ces trois scores sont ensuite additionnés.

Capacités d'adaptation (effets à moyen et long terme)

Plus les entreprises peuvent s'adapter à un autre marché ou une autre activité, en disposant d'investissements, matériels et immatériels, peu spécifiques, moins elles sont, à moyen terme, dépendantes.

■ INDICATEURS

- Capacité de reconversion vers un autre type d'élevage (spécificité des actifs)
- Capacité de reconversion vers un autre secteur (spécificité des actifs)
- Existence d'un marché pertinent (reconversion ou de substitution)

Chaque indicateur donne lieu à un score de 0 à 5 ; ces trois scores sont ensuite additionnés.

Contraintes territoriales (causes et effets géographiques)

Plus les contraintes territoriales liant un acteur aux élevages sont grandes, plus les possibilités de trouver d'autres clients sont réduites (mais plus le risque de délocalisation de ces activités est faible).

■ INDICATEUR

- Évaluation de l'échelle à laquelle s'exercent les contraintes logistiques et/ou économiques liant un acteur aux élevages : mondiale, nationale, régionale, départementale, ou très locale.

L'indicateur donne un score de 0 à 15.

L'évaluation de chacune de ces composantes a donné une note; les trois notes ont ensuite été agrégées de façon à attribuer un score global de dépendance à chacun des acteurs. Un traitement statistique des données a ensuite permis de définir quatre groupes d'acteurs: fortement, moyennement, faiblement et pas dépendants⁴.

Quantifier l'emploi - Pour chacun des acteurs dépendants, une évaluation du volume d'emploi a été réalisée à l'aide de diverses méthodes, en fonction des données disponibles: mobilisation de données statistiques (INSEE, SSP, MSA, Conventions collectives...), enquêtes professionnelles, réalisation d'enquêtes directes, évaluation par une approche économique...

Afin d'obtenir une estimation fiable n'excluant aucun des acteurs concernés et évitant les doubles-comptes, un travail de retraitement et de croisement des sources a été réalisé.

Pour chaque acteur dépendant de l'élevage, un nombre d'emplois (en nombre de personnes et en ETP) en lien avec l'élevage a été déterminé. Dans le cas d'activités mixtes (par exemple les vétérinaires qui ont également une activité pour les animaux de compagnie), seule la part d'emploi liée à l'activité élevage a été prise en compte.

4- Malgré toute l'attention apportée à l'identification des emplois liés à l'élevage et à leur quantification, il est possible que certains emplois faiblement, voire très faiblement dépendants n'aient pas été pris en compte

Quelles méthodes existantes?

Deux approches différentes existent pour évaluer l'emploi: l'analyse macro-économique, et le recensement méso-économique.

Dans le premier cas, la clé d'entrée est l'ensemble des opérations économiques entre les différents acteurs; les flux économiques de valeurs ajoutées et de salaires sont examinés, et traduits en emplois. Des simulations économiques peuvent ensuite être conduites pour mesurer la variation en emplois liée à un choc.

Pour le second cas, les méthodes s'appuient sur une activité centrale et identifient de manière empirique, par recensement, les activités et les emplois qui lui sont liés.

Notre méthode est basée sur un recensement méso-économique, qui offre une plus grande précision dans la description des emplois, et une plus grande souplesse d'utilisation. Cependant, le périmètre des acteurs concernés a été déterminé, sur la base de ce recensement, grâce à la mesure de la dépendance. Cette évaluation, en permettant d'affiner le recensement empirique, représente une avancée méthodologique conséquente.



RÉSULTATS DE L'ÉTUDE

La main d'œuvre dédiée aux ateliers d'élevage sur les exploitations agricoles représente au total **312 000 ETP** (hors équins). Les emplois indirects sont au nombre de **391 000 ETP**.

Le total des emplois directs et indirects représente donc **703 000 ETP**, qui correspondent environ à **882 000 personnes**.

En ajoutant l'intérim, on a **724 000 ETP** liés à l'élevage, soit 3,2 % de l'emploi total en France.

L'incertitude moyenne de cette évaluation des emplois directs et indirects est estimée à environ 2 %.

Le total est donc compris entre 692 000 et 714 000 ETP.

Ce pourcentage varie fortement selon les acteurs, la meilleure précision étant en général sur les acteurs les plus dépendants et représentant le plus d'emplois.

Les emplois sur les élevages

Au total, on comptait en France en 2010 **291 000 exploitations agricoles** ayant une activité d'élevage, sur un total de 490 000. Ces exploitations sont réparties en deux groupes : activité d'élevage significative (219 000) et non significative⁵ (79 000). Sur ces élevages, on recense au total **429 000 ETP** ou 568 000 actifs permanents, auxquels s'ajoutent 243 000 saisonniers.

L'étude montre que sur cette main d'œuvre totale, 73 % est dédiée aux ateliers d'élevage (hors équins). On a donc, en France, **312 000 ETP dédiées à l'élevage stricto sensu**, dont 6 % (20 000 ETP) sur des exploitations ayant une activité d'élevage très faible (essentiellement en bovin viande, ovin viande et volaille). En prenant en compte les activités d'élevage

équins, on arrive à un total de 341 000 ETP. L'activité liée à la production de céréales intraconsommées n'est pas incluse dans ce chiffre ; elle a été estimée à environ 9 000 ETP.

La main-d'œuvre consacrée à l'élevage (hors équins) représente donc entre **41 et 43 % de l'emploi total** des exploitations agricoles.

On estime que ces 312 000 ETP représentent environ **415 000 actifs permanents**.

La main d'œuvre familiale constitue l'essentiel de cette force de travail (84 %), avec de fortes disparités entre les types d'élevage (de 93 % pour les ovins lait à 63 % pour les œufs).

Les emplois indirects

189 groupes d'acteurs en lien avec l'élevage ont été identifiés dans différents secteurs de l'économie. Parmi ceux-ci, une cinquantaine a été considérée comme non dépendante de l'élevage. C'est par exemple le cas des fabricants de produits phytosanitaires ou de matériel de culture, des biscuiteries utilisant du beurre ou encore de la restauration proposant des produits animaux à ses clients.

Pour une exploitation avec élevage significatif, on a en moyenne 3,1 ETP liés à l'élevage :

- 1,3 sur l'exploitation
- 0,4 en amont
- 1 en aval
- 0,3 dans la distribution
- 0,1 dans le public et parapublic

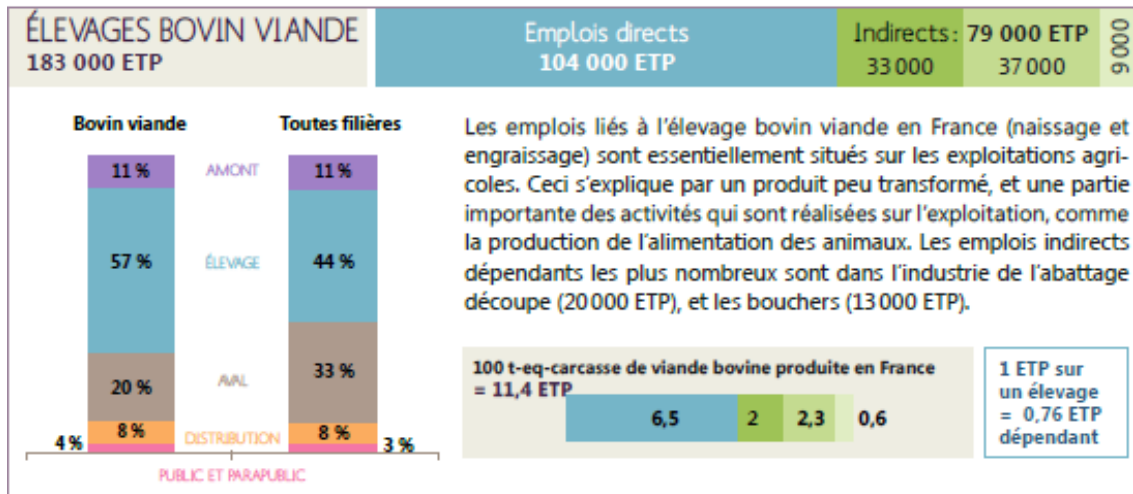
On dénombre dans l'étude **391 000 ETP** dépendants de l'élevage, soit **470 000 personnes**. Cela signifie que pour chaque ETP sur un élevage, il y en a 1,25 dans les autres secteurs économiques qui dépendent de la présence des élevages. Près de la moitié de ces emplois se trouvent dans la collecte, transformation et commercialisation des produits issus de l'élevage, et 60 % dans les industries d'aval au sens large. Les fournisseurs amont constituent quant à eux 20 % de cet emploi indirect, la distribution 15 % ; les services publics et parapublics, enfin, représentent 5 % du total. Parmi ces 391 000 ETP, 45 % sont fortement dépendants, 43 % sont moyennement dépendants et 12 % sont faiblement dépendants des élevages français.

Grandes cultures et emploi

Une évaluation simplifiée permet d'estimer que la main d'œuvre liée à la production de céréales et de protéagineux destinés à l'alimentation animale représenterait 23 000 ETP au maximum, dont 9 000 sur les élevages. Ces emplois ont été considérés comme n'étant pas dépendants de l'élevage français.

5- Seuils établis dans le cadre du RMT Économie des filières animales - détail des seuils : Évolution de l'élevage métropolitain au travers des recensements agricoles (Perrot, Gallot, Roguet, 2015)

VIANDE



3 – Study: “Estimate of the impact of TTIP and CETA on the earnings of French beef farmers”, IDELE for INTERBEV, 2014

Estimate of the impact of TTIP and CETA on the earnings of French beef farmers

This analysis consists of 2 stages:

1. Impact of TTIP and CETA on the prices of European young bull carcasses paid to the producer;
2. Impact of the drop in prices of European young bull carcasses on the earnings of French beef farmers.

Part 1 – Impact on the domestic price using 2013 data

This model only takes into account North American exports of loin to Europe

- North America is a net exporter of loin, while European imports consist largely of this type of cut: in North America, the management of the “carcass balance” (“*équilibre carcasse*”) is less focused on the quality cuts from the rear of the carcass since demand for minced meat is much higher. It is estimated that USA and Canada will fill their quotas with a minimum of 75% loin.
- **The price of American loin will set the benchmark price for loin on the European market**, due to:
 - o **The size of quotas currently expected** (over 100,000 tonnes⁵/year for USA alone, since a duty free quota of 67,500 tonnes/year is already granted to Canada). A duty free quota of 200,000 tonnes/year filled with 75% North American loin would equate to half of the European production of loin from suckling livestock, and a quota of 400,000 tonnes/year would correspond to the entirety of annual production in Europe (*source: estimates from GEB-Institut de l’Elevage according to data from BDNI-Normabeve Eurostat, AMI*)⁶. According to American exporters, exports outside of the established quotas are not profitable.
 - o The possible application of a “first come, first served” rule with regard to quotas, which could encourage competition between wholesale importers and a squeezing of their margins.

According to data on **2013**, the arrival of such volumes of American loin in Europe would **lead to a reduction of almost 10% in the price of young bull paid to the producer**:

- European loin is sold at a wholesale price of €13.70/kg cwe (carcass weight equivalent) before the impact:
 - o The average price of a young bull carcass in the wholesale market in Hamburg: €4.00/kg (carcass equivalent weight) (*Source: AMI*)
 - o Loin represents 9% of the weight of the carcass but 31% of its price in Europe (*Source: UECEBV*).
- American loin would be sold at €8.60/kg cwe (carcass weight equivalent) in Europe:
 - o “Choice”⁷ loin is sold at an average wholesale price of USD 3.24/kg (carcass equivalent weight) (*Source: USDA*)

⁵ Tonnages are given as carcass equivalent weight

⁶ Currently, the price of imports does not set the benchmark price on the European market due to tariff and non-tariff protections limiting the imported volumes of fresh meat which could substitute European loin in various areas of the market: small Hilton quotas, GATT quotas on frozen products only, customs duties of 20% on Hilton and GATT quotas, “High Quality Beef” quota is too small to lead to a large-scale implementation of hormone-free supply chains, and prohibitive customs duties outside of quotas.

⁷ Meat from carcasses classified as “Choice” (premium quality) currently make up the majority of the volume exported to the EU.

- For the carcass of an animal reared without hormones, the loin will represent 75% of the value in the EU. 75% of the NHTC⁸ premium paid to the livestock farmer (*USD 200 per animal, source: US press and surveys*) is attributable to the loin (9% of the carcass), equating to an extra cost of €3.07/kg (carcass equivalent weight) per loin.
 - The TTIP quotas, like the CETA and the “High Quality Beef” quotas, would be duty free quotas.
 - The cost of transatlantic transport and the wholesaler margin are estimated at respectively 5% (*Source: OECD*) and 10% (*Source: INSEE, commercial margin of wholesale meat traders*) of the price of the product, amounting to a surcharge of approximately €1.10/kg (carcass equivalent weight) per loin.
- European loin would therefore be sold at €9.40/kg cwe (carcass weight equivalent) with TTIP and CETA quotas:
 - European loin would retain an added value of around 10% compared to loin imported from third countries (*as is currently the case, source: AMI/pricing in Hamburg*).
 - Only taking into account this drop in the price of loin, the average price of a young bull carcass on the wholesale market in Hamburg would therefore decrease from €4.00 to €3.60/kg, equivalent to a 9.6% fall.
 - Working on the assumption that this 9.6% decrease will be passed on to all of the links in the supply chain in the same way, the price of young bull paid to the producer would also fall by 9.6%.

Part 2 – Impact on the profits of farms in 2013

It is estimated that this decrease would be the same for prices in all categories of adult cattle and in all countries in Europe.

The impact of the 9.6% fall in prices of adult cattle on beef meat farms has been estimated using case studies from the Livestock Farming Networks (*Réseaux d'élevage*). We based our estimates exclusively on the breeders and fatteners systems, due to the lack of models for the price of lean meat. Moreover, we selected case studies representing systems specialised in beef production⁹.

According to **data on 2013**, with everything else remaining equal, **a fall of 9.6% in the price of adult cattle would lead to a drop in farms' operating profits (pre-tax operating profits, with Agricultural Social Insurance payments (MSA) deducted) of between 27% and 66%, depending on the type of farm.**

The discrepancy in the impact between different types of farm can be explained by:

- The varying economic efficiency of different case studies, measured here by the relationship between the operating profit and the turnover
- The varying share of the turnover which comes from meat products, and therefore the impact of the fall in the price of adult cattle is felt to a greater or lesser extent.

Model for data from 2012

For 2012, the same model gives:

- A fall in the price of adult cattle of 12.4% paid to the producer
- A fall in earnings of between 37% and 124%.

⁸ Non-Hormone Treated Cattle. Name of the hormone-free rearing programme applied to European supply chains. The EU is the only region to apply the NHTC premium: cuts which are not sent to the EU and are sold on the conventional market do not benefit from their “non-hormone treated” origin.

⁹ Where over 60% of their turnover comes from the sale of adult bovines.

CONFIDENTIAL

| Région | | Pays de la Loire | Pays de la Loire | Pays de la Loire | Poitou-Charentes | Pays de la Loire | Pays de la Loire | Auvergne | Limousin |
|--|--|----------------------------|------------------|------------------|--------------------|------------------|---------------------------------|-----------------------------|--------------------------|
| Case study | | Grass-fed and concentrates | Intensive | Semi intensive | Race "Parthenaise" | AOC Maine-Anjou | Collective farming group (GAEC) | Extensive Farming Limousine | Semi-intensive Limousine |
| System of production | Number of LU | 132 | 122 | 118 | 211 | 105 | 233 | 109 | 125 |
| | Of which: suckling cattle | 76 | 65 | 63 | 117 | 58 | 119 | 70 | 72 |
| | Agricultural land (hectares) | 95 | 65 | 85 | 150 | 80 | 150 | 110 | 95 |
| | Labour Unit | 1,2 | 1,2 | 1,2 | 2,0 | 1,2 | 2,2 | 1,8 | 1,5 |
| 2013 profits before impact | Share of adult cattle in turnover (%) | 75% | 73% | 71% | 71% | 69% | 69% | 60% | 69% |
| | Turnover (€1,000) | 178 | 151 | 151 | 293 | 137 | 298 | 163 | 156 |
| | Operating profits (€1,000) | 20 | 19 | 21 | 44 | 20 | 50 | 26 | 38 |
| | % operating profits/turnover | 11% | 13% | 14% | 15% | 14% | 17% | 16% | 24% |
| TTIP+CETA impact on operating profits - 2013 | | -66% | -55% | -50% | -46% | -46% | -40% | -37% | -27% |
| 2012 profits before impact | Share of adult bovines in turnover (%) | 72% | 68% | 68% | 67% | 65% | 66% | | 67% |
| | Turnover (€1,000) | 170 | 153 | 150 | 279 | 134 | 295 | | 150 |
| | Operating profits (€1,000) | 12 | 22 | 21 | 30 | 17 | 46 | | 33 |
| | % operating profits/turnover | 7% | 14% | 14% | 11% | 13% | 16% | | 22% |
| TTIP+CETA impact on operating profits - 2012 | | -124% | -58% | -61% | -77% | -62% | -52% | | -37% |

Summary of Estimates and Data from Part 1

| | 2012 | 2013 | Source |
|--|-------------|-------------|-------------------------|
| Exchange rate €/USD | 0.78 | 0.75 | Banque de France |
| Price of CHOICE loin (cwt/USD) | 263 | 264 | USDA |
| Price of CHOICE carcass (cwt/USD) | 191 | 195 | USDA |
| Type of meat | 100% Choice | 100% Choice | Estimations |
| Level of NHTC premium (USD/animal) | 150 | 200 | Interviews/Bibliography |
| % of loin in exports to EU | 75% | 75% | Estimations |
| Transport cost | 5% | 5% | OECD |
| Wholesaler margin | 10% | 10% | INSEE |
| Customs duties | 0% | 0% | Estimations |
| Price of young bull carcass in Hamburg before impact (€/kg) | 4.2 | 4.0 | AMI |
| Price to the producer of young bull in Europe before impact (€/kg carcass equivalent weight) | 3.84 | 3.80 | European Commission |
| Premium for EU-origin meat on the European market | 10% | 10% | Estimations/AMI |